

Västerhöjdsgymnasiet

Kulturmiljöutredning med konsekvensbeskrivning för detaljplan



**LOKRANTZ
KULTURMILJÖ**

Lokrantz Kulturmiljö AB
Silversköldsgatan 1
531 30 Lidköping
073-569 50 81

www.lokrantzkulturmiljo.se
anna@lokrantzkulturmiljo.se

Rapporten är framtagen av Anna Lokrantz,
bebyggelseantikvarie, certifierad sakkunnig
avseende kulturvärden, KUL.
2023-12-19

Västerhöjdsgymnasiet

Kulturmiljöutredning med konsekvensbeskrivning för detaljplan
2023-12-19



Innehåll

Inledning	7
<i>Bakgrund</i>	7
<i>Administrativa uppgifter</i>	7
<i>Förutsättningar</i>	7
<i>Avgränsningar och innehåll</i>	7
<i>Lagskydd och tidigare utredningar</i>	7
<i>Övrigt</i>	7
Historik	9
<i>Kort skolhistoria</i>	9
<i>Västerhöjdsgymnasiet</i>	9
Beskrivning	13
<i>Placering och övergripande karaktär</i>	13
<i>Siktlinjer och stråk</i>	15
<i>Det gröna</i>	15
<i>Byggnadsbeskrivningar</i>	17
<i>A-huset</i>	17
<i>B-huset</i>	19
<i>D- och E-huset, hus 5</i>	23
<i>Några andra skolbyggnader i Skövde</i>	25
Karakterisering och värdering	26
<i>Karakterisering</i>	26
<i>Bedömningsgrunder</i>	26
<i>Kulturhistoriskt värde Västerhöjdsgymnasiet</i>	26
<i>Konsekvensbeskrivning: Att tänka på vid ändring</i>	27
Källor	28



Västerhöjdsgymnasiet ligger högt placerat, och omges av gator och grönytor. I närområdet finns dels centrumbebyggelse, dels bostadshus. Läroverket från 1920-talet ligger längre till vänster, utanför bilden.



Till vänster i bild syns villabebyggelsen i stadsdelen Västermalm. Gudhemsgatan går genom området och fram till skolgården. Till höger, på andra sidan Badhusgatan, ligger bland annat stadshuset och parkeringshuset Vasaporten.

Inledning

Bakgrund

Skövde kommun planerar en tillbyggnad av Västerhöjdsgymnasiet. Skolan har idag ca 1 500 elever, och har behov av att bygga till med kök och större matsal. För att kunna genomföra ombyggnationen, krävs att en ny detaljplan upprättas. Kommunen har beställt föreliggande rapport. Underlaget ska identifiera, lokalisera, värdera och förmedla de kulturhistoriska värden som finns i byggnaden.

Administrativa uppgifter

Fastighetsbeteckning: Pilfinken 1

Ägare: Skövde kommun

Byggår: 1961

Arkitekt: Torsten Thorén

Adress: Gymnasiegatan 1, Skövde

Förutsättningar

Tidigare utredningar har fastslagit att en tillbyggnad med matsal och kök bör placeras på norra gaveln av byggnad B. Motivet till placeringen är bland annat ett bättre tillträde för varutransporter till köket, vilket fungerar dåligt i dagsläget.

Avgränsningar och innehåll

Arbetet har omfattat fältarbete, arkivsökning samt framtagande av föreliggande rapport. Rapporten är avsedd att användas som ett underlag vid framtagande av detaljplan.

Lagskydd och tidigare utredningar

DETALJPLAN

Området omfattas av stadsplan från 1945, samt ändring av stadsplan för del av Kullagärdet som gjordes 1960 med syfte att kunna bygga tekniskt gymnasium.

UNDERLAG TILL KULTURMILJÖPROGRAM

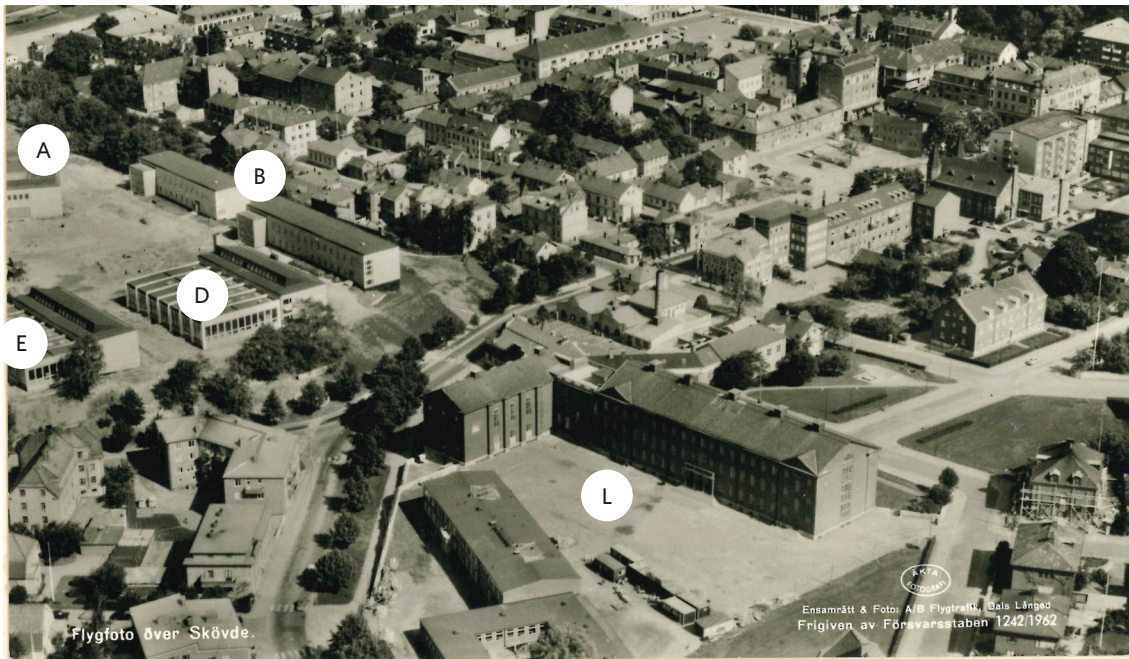
I underlaget till kulturmiljöprogram för Skövde kommun (2011) är Västerhöjdsgymnasiet inte utpekade som en enskild byggnad. Programmet beskriver näraliggande Nyströms kullar, stadsdelen Västermalm/Vasastan samt läroverket som kulturhistoriskt värdefulla.

FÖRDJUPAD ÖVERSIKTSPLAN

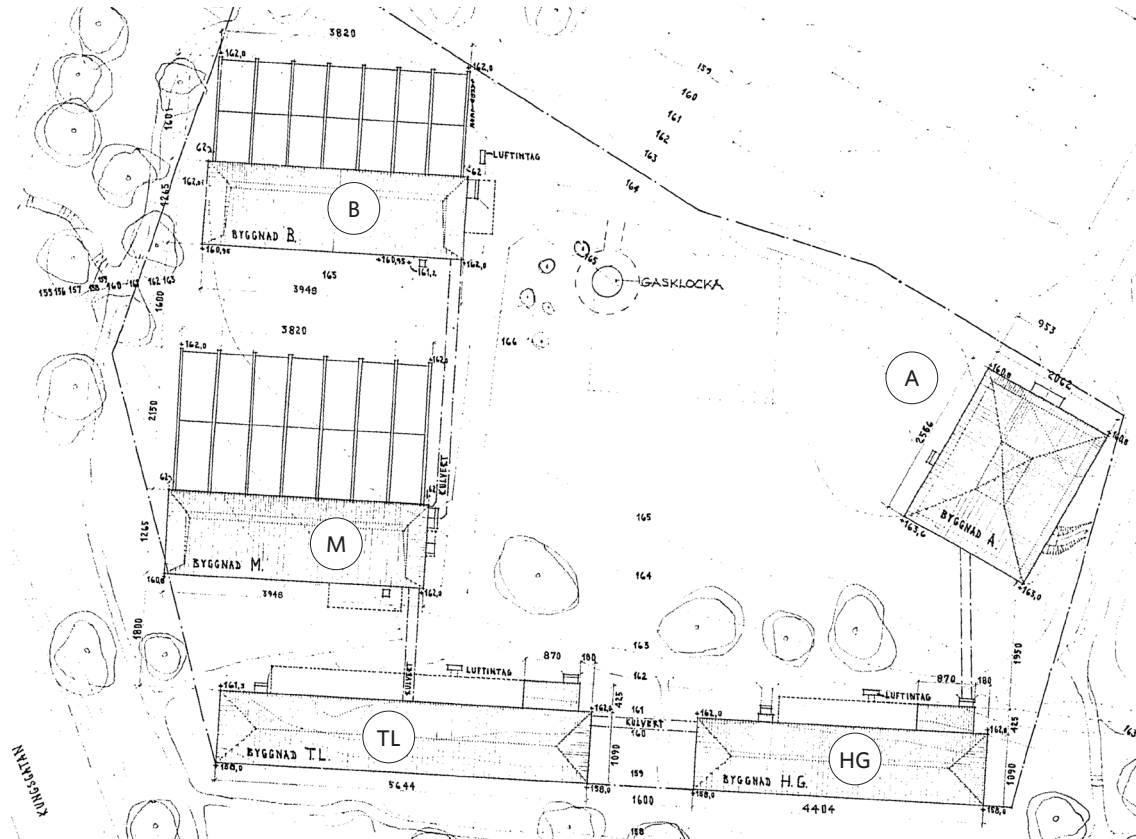
I den fördjupade översiktsplanen för centrala Skövde, 2016, anges området vid Västerhöjdsgymnasiet som ett förtätningsområde med ett grönstråk. Västerhöjdsgymnasiet ingår i ett område som är utpekade som en kulturhistorisk kärnmiljö. Del av grönområdet vid Västerhöjd föreslås användas för gymnasiets expansion.

Övrigt

Ritningsmaterial har tillhandahållits av Skövde kommun, ritningsarkivet.



Flygfoto över Skövde, 1962. Tekniska gymnasiet är nybyggt och syns till vänster i bild. Nuvarande byggnad D och E har en högre del med undervisnings-salar, och lägre delar med verkstäder. Till höger finns de två byggnader som numera är ihopbyggda och har beteckningen B-huset. I förgrunden av flygbilden syns läroverket från 1928, markerat med bokstaven L i den här rapporten. Bild tillhandahållen av Skövde stadsmuseum. Bokstäverna i bilden är inlagda i denna rapport.



Situationsplan daterad 14/7 1960 och signerad Torsten Thorén, arkitekt SAR. Ritningen är beskuren. Huskropparnas beteckningar med olika bokstäver talar om vilken utbildning som huserar i respektive byggnad, exempelvis står M för Maskinteknisk och B för Byggnadsteknisk. Bokstäver i cirklar är tillagda i denna plan, som ett förtydligande.

Historik

Västerhöjdsgymnasiet ligger på Västerhöjdskullen nära de så kallade »Nyströms kullar« mellan Västermalm och centrum. Stadsdelen Västermalm byggdes ut under tidigt 1900-tal. Kullarna i skolans närhet bebyggdes under 1940-talet med flerbostadshus, och år 1961 byggdes Tekniska gymnasiet, numera Västerhöjdsgymnasiet.

Kort skolhistoria

Vid mitten av 1900-talet var skolbyggnaden en viktig del av hela stadsplaneringen, och skolor byggdes i anslutning till bostäder, centrumanläggningar, fritidsfunktioner och kollektivtrafik. Ofta förlades skolor för mindre barn närmare bostäder, medan högstadium och gymnasium fick mer strategiska lägen i städerna. Arkitekturen följde sin tids stilideal och planerades noggrant utifrån lokalprogram som fastslog de behov som fanns. De riktlinjer som togs fram för byggandet handlade framför allt om lokalernas mått och orientering, men däremot sällan om arkitektonisk gestaltning. Fram till 1966 var gymnasieskolorna indelade i allmänt gymnasium, handelsgymnasium och tekniskt gymnasium. Västerhöjdsgymnasiet byggdes som tekniskt gymnasium.

Västerhöjdsgymnasiet

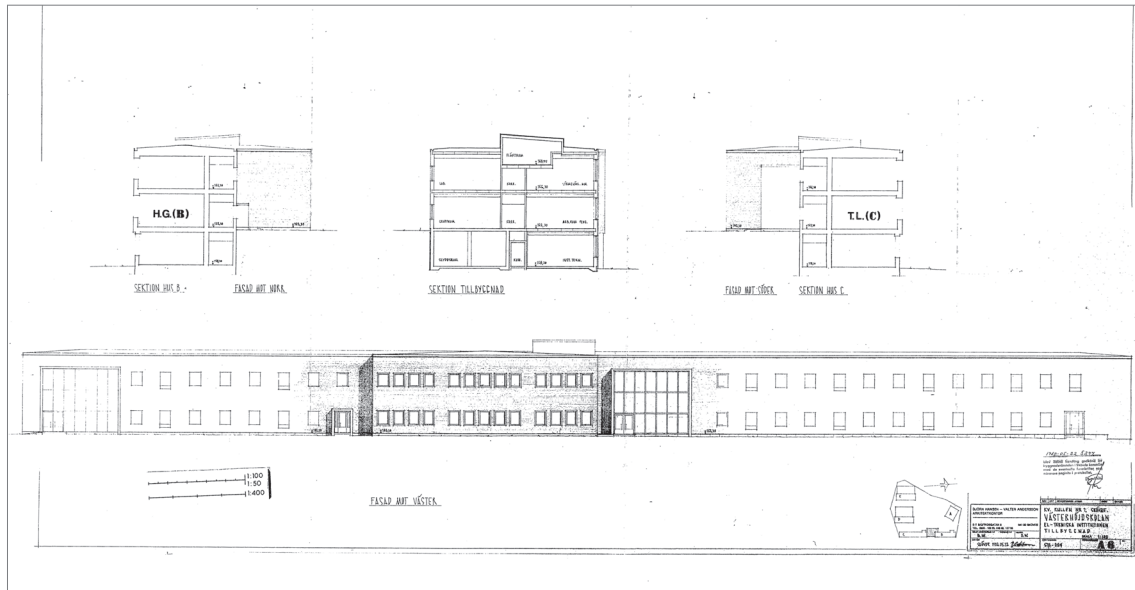
Ritningarna till Skövde tekniska gymnasium är daterade 1961 och signerade av Torsten Thorén, arkitekt SAR.

I skolans redogörelsen för läsåret 1960–1961 framgår att Högre tekniska läroverket vid den tiden var inrymt i Vasaskolan, och att den nya skolbyggnaden sannolikt skulle tas i bruk följande hösttermin. I katalogen för Tekniska gymnasiet 1962–1963 står att skolan vid den tiden hade 202 elever, av dessa var 4 st kvinnliga elever. Höstterminen 1963 hade elevantalet vuxit till 276 elever. De linjer som fanns var maskinteknisk och byggnadsteknisk linje, både som gymnasium och fackskola (det senare innebar en tvåårig utbildning med ett praktikår inlagt mellan läsår ett och två). Det fanns klasser både för aftonundervisning och dagundervisning.

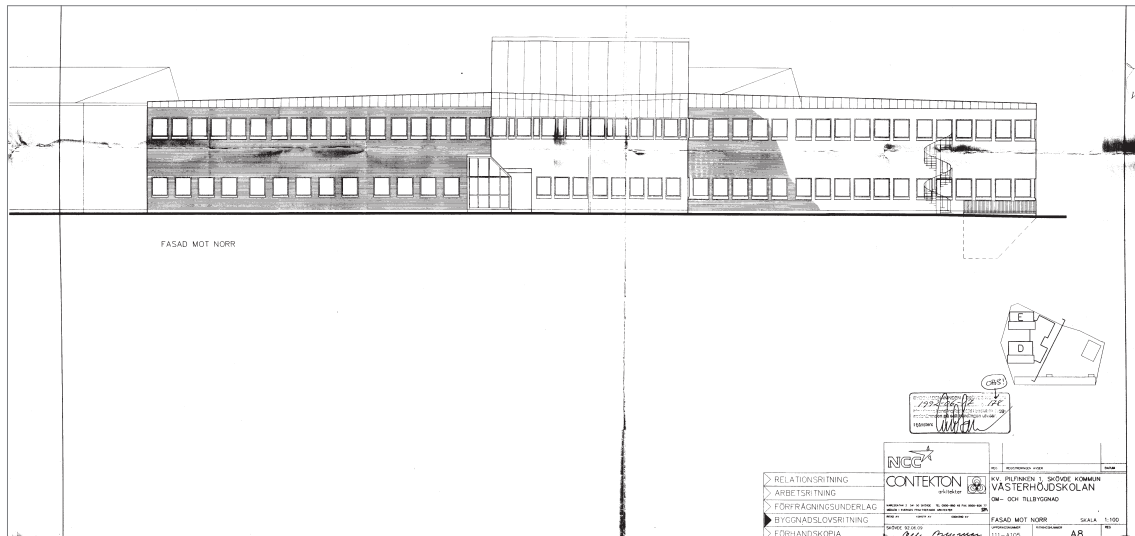
Skolan har byggts om i några omgångar. Första gången var 1980, då en tillbyggnad gjordes av nuvarande B-huset. Arkitekter var Björn Hansen och Valter Andersson Arkitektkontor, Skövde. De tidigare fristående TL- och HG-längorna byggdes då ihop genom att en ny byggnadskropp uppfördes mellan bygganderna. Tillbyggnaden fick i stort sett samma utformning som de ursprungliga byggnaderna, en byggnadskropp i gult tegel, med regelbunden fönstersättning och platt tak.

År 1992–1993 framtog ritningar som sammanfogade hus D och E genom en tillbyggnad. Ritningarna utfördes av Contekton, Skövde. Tillbyggnaden utfördes delvis en våning högre än befintliga byggnader. Ombyggnaden genomfördes år 1996, med NCC som entreprenör.

År 2013 ritade Contekton-Heineman en ny huvudentré med ingång från Badhusgatan.



År 1980 gjordes en tillbyggnad som sammanfogade byggnadskropparna TL och HG till nuvarande B-huset. Ritning: Björn Hansen Valter Andersson Arkitektkontor, 1980.



Om- och tillbyggnad, hus D och E byggs ihop med en ny byggnadskropp. Ritning: Contekton, 1992.



Ortofoto från 2022. Västerhöjds gymnasiet är markerat med en ring i denna rapport.



Västerhöjdsgymnasiet sett från korsningen Badhusgatan-Varnhemsgatan.



Det klotformade konstverket heter »Gasklockan« och är skapat av Rolf Wilhelmsson år 1973.



Gudhemsgatan, bilden är tagen från skolgården och västerut.

Beskrivning

Västerhöjdsgymnasiet ligger i den västra delen av Skövde stadskärna, på Västerhöjdskullen mellan stadsdelen Västermalm och Skövde centrum. Kullen är ett tydligt markerat höjdparti, med branta slänter mot omgivningen. Det område som nu utreds för ny detaljplan avgränsas i öster av Badhusgatan, i söder av Varnhemsgatan och Södra Bergvägen, i norr av ett grönområde och i väster av Västermalm med Gudhemsgatan som förbindelse fram till skolan. Stadsdelen Västermalm är utpekad som en kulturmiljö i de delar som präglas av stenstadsbebyggelse från tidigt 1900-tal och gröna esplanadgator. Nyströms kullar i nordväst är ett naturområde med flera förhistoriska gravar. Söder om Västerhöjdsgymnasiet finns läroverket från slutet av 1920-talet (Poppeln 1), som är utpekad som kulturhistoriskt värdefullt i detaljplan och underlag till kulturmiljöprogram. Läroverket ritades av arkitekt Allan Berglund och är i tre våningar i rött tegel, ett exempel på monumental 1920-talsklassicism.

Placering och övergripande karaktär

Västerhöjdsgymnasiet har en anslående placering uppe på höjden, och korresponderar med det gamla läroverket som också är högt placerat. Byggnaden har en framträdande plats både från öster, söder och norr. De olika byggnadskropparna grupperar sig kring en skolgård som öppnar sig mot väster. Mot Badhusgatan är karaktären mer sluten.



I förgrunden Läroverkets fasad i mörkt tegel.



Gångväg väster om skolan, till vänster syns bostadshus i stadsdelen Västermalm.



Vissa av byggnaderna ligger i sluttningar och är utförda med souterängväning. Bilden visar trappa mot A-huset.



Utblick från grönområdet ovanför Västerhöjdsgymnasiet.



På östra sidan sluttar marken brant ned mot Badhusgatan.

Skolan nås via trappor från Badhusgatan och Varnhemsgatan, en brant gångstig från norr samt via Gudhemsgatan från väster. Trapporna från Badhustrappan fungerar som huvudentré, och är den väg som förbinder skolan med staden. Uppe på kullen, längs den södra sidan finns en stig som leder runt skolan.

Siktlinjer och stråk

Det finns flera tydliga siktlinjer och stråk i området som leder blickarna mot kullen där Västerhöjdsgymnasiet ligger. Stråken utgörs av gatusträckningarna som följer kullen på alla sidor, samt Gudshemsgatan i väster som går rakt fram till skolgården. Både den som står nere vid Stadshuset, vid läroverket i söder eller uppe på kullarna i norr har skolbyggnaden i blickfånget. Konstverket Gasklockan från 1973 dominerar vyn från sydost. Från öster är den senaste, svarta tillbyggnaden med skylten Västerhöjd ett påtagligt riktmärke som signalerar att detta är skolans entré.

Det gröna

Västerhöjdsgymnasiet ligger på en gräsbevuxen kulle. På södra sidan finns både träd, planteringar och förvildade blommor i slänten. Stödmurar av granit finns både längst ned och en bit upp på kullen. På östra sidan finns fler högresta träd i slänten, samt en äldre stödmur. Grönområdet i norr är högre beläget än skolan, och har utsikt över både skolan och centrum. Den vidsträckta skolgården utgörs av en gräsmatta, gångvägar av asfalt samt viss vegetation i form av buskar, häckar och några träd.



Trappa från söder. Stödmurar och planteringsytor.



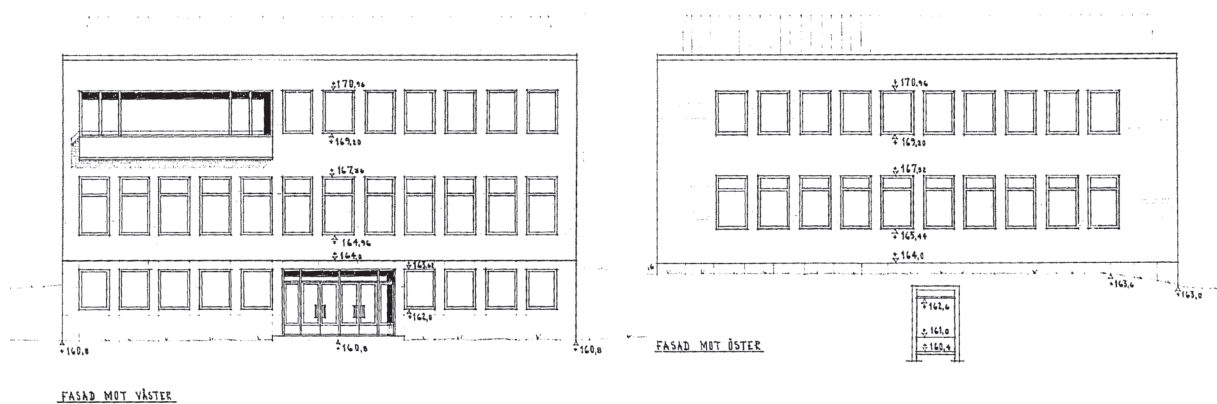
Träd, buskar och häckar i slänten upp mot Västerhöjdsgymnasiet. Entrén inramas av en häck. Foto: Anna Olsson.



Skolgården med gräsmatta.



A-huset, ursprungligen uppfört för skolans administration samt skrivsalar, hörsal och bibliotek.



Fasadritningar signerade Torsten Thorén år 1961. Fasad mot väster med sockelväning i skiffer. Två typer av fönster.

Byggnadsbeskrivningar

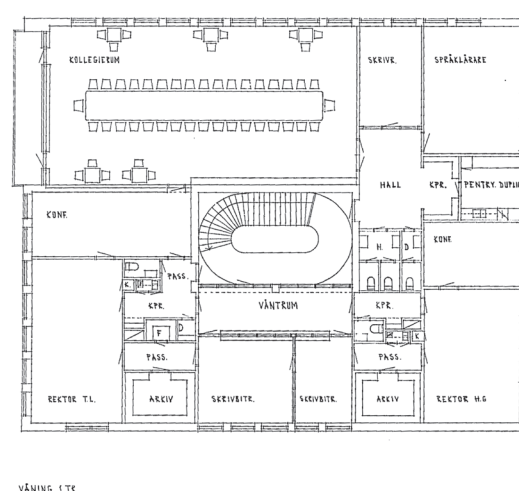
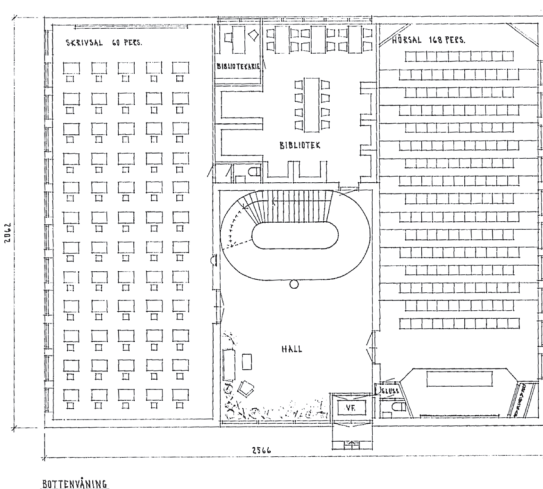
Västerhöjdsgymnasiet består av flera olika byggnadsdelar, benämnda A-huset, B-huset, D-huset, E-huset samt byggnad 5. A-huset ligger för sig, medan övriga byggnader är ihopbyggda. Flera av byggnaderna är utförda som souterrängbyggnader för att ta upp höjdskillnaderna i området. Byggnaderna är, med undantag för den senaste tillbyggnaden (byggnad B), utförda med fasader i gult tegel, fönster med vitmålade bågar samt platta tak. Ombyggnader från 1980 och 1992 är i dessa avseende anpassade till de ursprungliga byggnaderna.

A-huset

Byggnaden uppfördes från början för administrativa delar av skolan. I byggnaden finns bland annat en aula. Det är en fristående, kvadratisk byggnad i två hela våningar, med souterrängvåning mot väster. Fasaderna är i gult tegel murat i fyrskiftigt munkförband, källarvåningens fasad är skifferklädd. Entrén från söder har ett uppglasat dörrparti i aluminium. Fönstren är en kombination av stående enluftsfönster och fönster med ett vädringsfönster upptill, sannolikt i original men med en beklädnad av aluminium som tillkommit i början av 1990-talet. I södra fasaden finns en klocka i fasaden. Synlig del av taket är koppartäckt med en karakteristisk utformning. A-huset är till stora delar bevarat i sitt originalutförande, men dörrarna är utbytta och en utrymningstrappa har tillkommit.

KULTURHISTORISKT VÄRDE

- Solitär byggnad som inte är ihopbyggd med de övriga. Placeringen lite vid sidan av vittnar om att byggnaden har haft andra funktioner än lektionssalar - aula, rektorns kontor, skrivsalar och lärarrum har funnits här.
- Stora delar i original.
- Tidstypiskt utförande med gult tegel, skiffer i sockelvåning och regelbunden fönstersättning. Klockan i fasaden är en detalj som förtydligar funktionen som skolbyggnad.
- Takutformningen är karaktärsskapande i form och material.
- Miljöskapande värde genom sin utformning som ansluter till övriga byggnader.



Planritningarna från 1961 visar att byggnaden ursprungligen inrymde skriv- och hörsal, samt kontor och mötesrum.



Fasad mot öster med regelbunden fönstersättning, sockelväning i skiffer och fasader i gult tegel.



Mötet mellan tillbyggnad från 1980 och ursprunglig del.



Källarvåning mot väster.



Stora fönster på gavlarna, på insidan finns skolkorridorer.

B-huset

B-huset är utfört som en souterrängbyggnad med källarvåning åt öster. Byggnaden utgörs av tre våningar mot öster och två våningar mot väster. Fasaderna är i gult tegel i fyrskiftigt munkförband, både i originaldelar och den tillbyggda delen från 1980. Sockeln är något indragen, och klädd med skifferplattor, åt väster är det en lägre sockel i skiffer.

Den tillbyggda delen från 1980 är helt i tegel och har en fasadindelning med pilastrar mellan varje fönsterrad. Byggnadskroppen är något förskjuten från de ursprungliga byggnaderna, den är indragen åt öster och kragar istället ut på den västra sidan, mot skolgården.

Fönstersättningen är i original, sannolikt även fönstren, men med en beklädnad av aluminium som tillkommit i början av 1990-talet. . Samtliga fönster har vitmålade bågar. De är höga och smala, på östra sidan har de en vädringsruta upptill. I den västra fasaden är fönstersättningen omväxlande stående enlufts-fönster och högre fönster med en tvärpost nedtill, det upprepar sig som ett mönster längs fasaden. Den tillbyggda delen från 1980-talet har enbart kvadratiska enlufts-fönster utan någon tvärpost på västra sidan.

På gavlarna finns två större fönster, i änden av varsin korridor. Karakteristiskt för B-huset är det bevarade entrépartiet in mot skolgården. Det är en framspringande del som är helt uppglasad mot väster och med putsade, gråmålade sidor. Innanför syns trapphuset med trappor och smidesräcken med trähandledare i original. Även den mindre entrén utmed samma fasad är sannolikt i original och har även den putsade sidor.

Taken är platta, och ej synliga från marken med undantag för en kopparplåt som sticker ned en bit på fasaden. Åt söder, i anslutning till 2013 års tillbyggnad, är iögonfallande installationer gjorda på taket. Entrén från öster är tillbyggd 2013, lika hög som fasaderna i övrigt och klädd med mörka plattor. Både mot Badhusgatan och mot skolgården är den uppglasad, och framspringande från övriga fasader. Överst står det VÄSTERHÖJD.



Entrén från 2013 sticker ut från fasaden (längst bort i bilden).



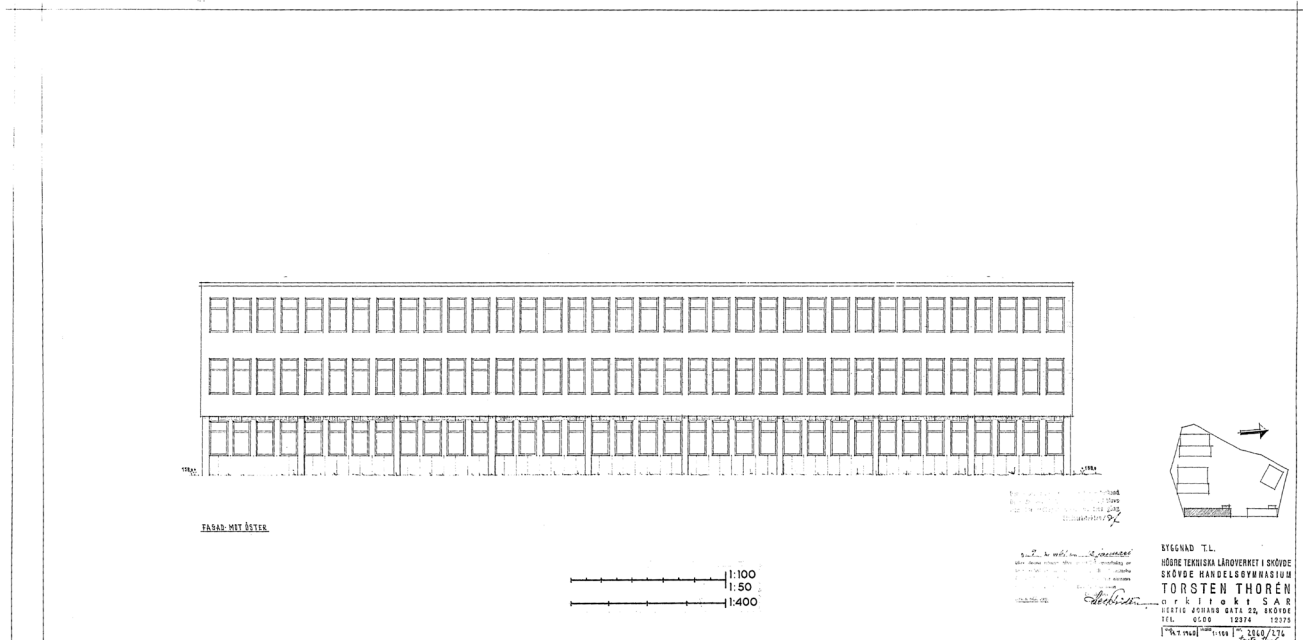
B-husets entré är i original från 1961.



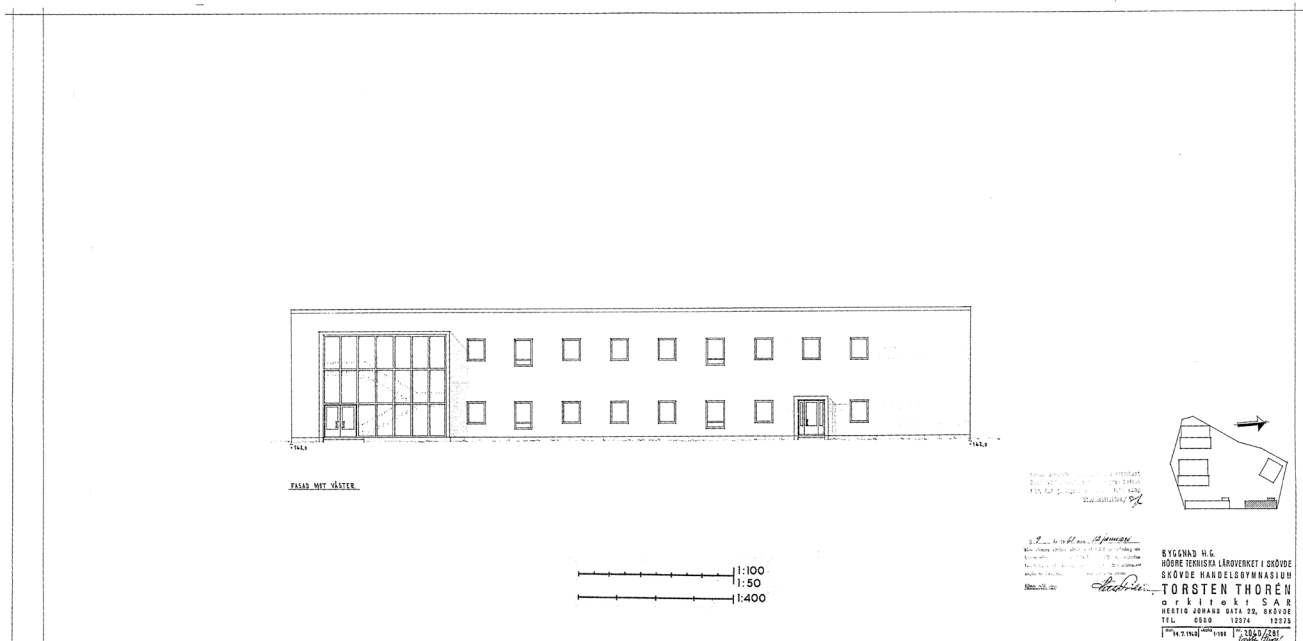
Tillbyggt entréparti från 2013.

KULTURHISTORISKT VÄRDE

- Placeringen och storleken med en lång, symmetriskt uppbyggd fasad mot öster.
- Tidstypiskt utförande med gult tegel, skiffer i sockelvåning och regelbunden fönstersättning. 1980 års tillbyggnad ansluter väl till ursprungsbyggnaden.
- Entrépartiets utformning med synligt trapphus.



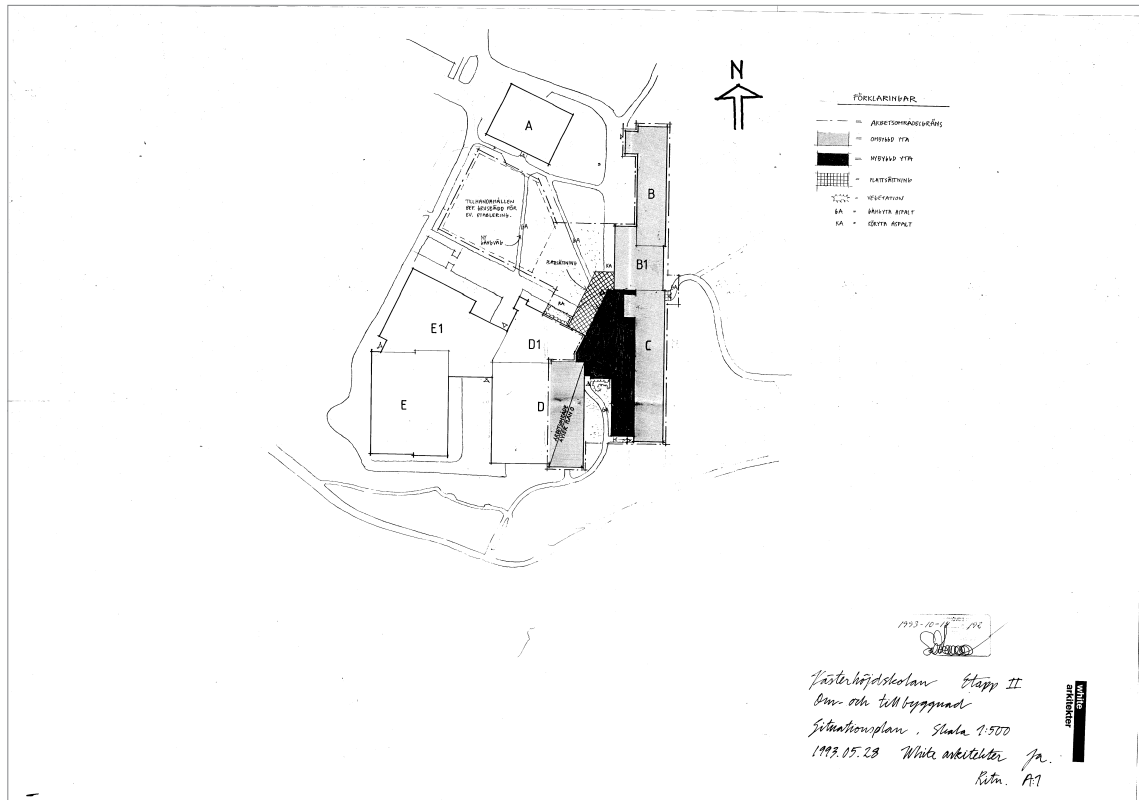
Fasad mot öster mot Badhusgatan. Ursprungliga TL-huset, numera hus B. Ritning av Torsten Thorén, 1961.



Fasad mot väster, in mot skolgården. Ursprungliga HG-huset, numera hus B. Ritning av Torsten Thorén, 1961.



Bilden överst visar D- och E-husens ursprungliga utformning, med lägre verkstadsdelar med många fönster.
Bild: Skövde stadsmuseum.



Situationsplan över Västerhöjdsgymnasiet, eventuellt skiss över utemiljön. Upprättad av White.

D- och E-huset, hus 5

Byggnaderna D och E hade ursprungligen en del i två våningar för lektionssalar, lärarrum och liknande, samt en lägre verkstadsdel (se svartvit bild till vänster och nedan). Idag är de kraftigt ombyggda, sannolikt samtidigt som hus 5 uppfördes och hus D och E sammanfogades, år 1992–1993. Hus 5 är en hel våning högre än övriga byggnader, och innehåller fläktrum. I övrigt är byggnadsdelarna i två våningar med platta tak. Hela byggnadskomplexet har fasader i gult tegel och en symmetrisk fönstersättning med stående enlufts-fönster med vitmålade bågar. Åt öster är fönstersättningen delvis annorlunda där D-huset har t-postfönster i bottenvåningen och tvålufts-fönster med en mittpost i övervåningen.

KULTURHISTORISKT VÄRDE

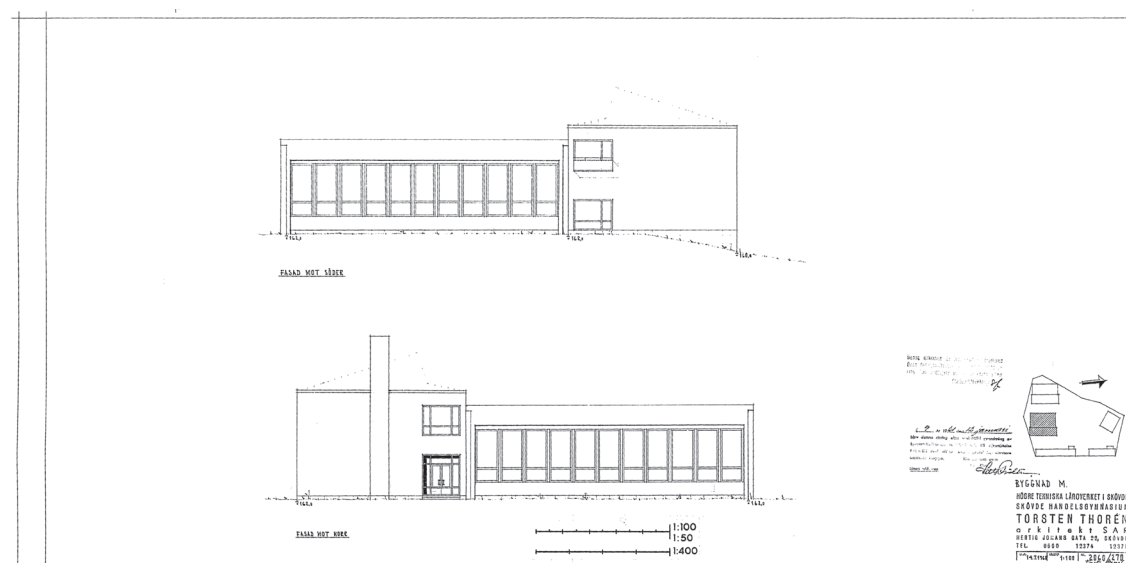
- Visst miljöskapande värde genom sin utformning som ansluter till övriga byggnader, det vill säga gult tegel och regelbunden fönstersättning.



Södra sidan. Förbindelse mellan hus D och E.



Vy mot A-huset. Uppglasad verkstadsdel. Bild: Skövde stadsmuseum.



Fasadritning, byggnad M, utförd av Torsten Thorén. Stora ombyggnader har gjorts sedan byggnaden uppfördes.



Norrmalmsskolan (kv Kornet, Vallevägen) uppfördes 1933 och har en välbevarad 1930-talskaraktär, där tillbyggnaderna kompletterar den ursprungliga anläggningen. Enligt Skövde kommuns kulturmiljöprogram är detta en av de kulturhistoriskt viktigaste skolmiljöerna från 1900-talets Skövde.



Helenaskolan (kv Sanden 1) byggdes 1952-54, och är liksom Västerhöjdsgymnasiet en stor skolbyggnad i gult tegel. Den har behållit mycket av sin 1950-talskaraktär trots förändringar och kompletteringar. Enligt Skövde kommuns kulturmiljöprogram har byggnaderna ett stort stadshistoriskt intresse.

Några andra skolbyggnader i Skövde

Flera skolbyggnader uppfördes i Skövde vid mitten av 1900-talet. I kulturmiljöprogrammet för Skövde kommun, pekas Helenaskolan och Norrmalmsskolan ut som kulturhistoriskt värdefulla. I likhet med Västerhöjdsskolan har de tegelfasader och en strikt gestaltning.



Vasaskolan på Södermalm ritad av Hans-Erland Heineman och Bo Boustedt. Den konstnärliga utsmyckningen är utförd av Heineman. Fasader i en kombination av tegel och puts.

Karakterisering och värdering

Karakterisering

Västerhöjdsgymnasiet karakteriseras av sin placering på en höjd, omgivet av gator, centrumbebyggelse och bostadshus. Byggnaderna är synliga på långt håll från alla väderstreck. Därigenom har de ett **upplevelsevärde**. Till detta kommer ett **historiskt värde**, genom berättelsen om utbyggnaden av skolor och gymnasier under denna tid både i Skövde och i hela Sverige. Västerhöjdsgymnasiet tillkom i en tid då skolbyggnade var en viktig del av samhällsplaneringen, och förlades på en framträdande plats i staden. Arkitekturen följer sin tids ideal, och har planerats utifrån funktion i första hand. Det finns också en arkitektonisk idé och gestaltning, som framför allt kommer till uttryck i **raka och skarpa vinklar, de symmetriskt placerade fönstren** samt materialen **tegel, skiffer och koppar**. Det bevarade trapphuset i B-husets norra del är ett **viktigt karaktärsdrag**. Gestaltningen är relativt sammanhållen tack vare att de flesta av de tillbyggnader som har gjorts är utförda med material som ansluter till de ursprungliga byggnaderna. Ändringarna är dock i vissa delar genomgripande ombyggnader, framför allt gäller det D- och E-huset. A-huset är till stora delar bevarat i sitt originalutförande, B-huset har byggts om men har kvar mycket av sin karaktär.

Bedömningsgrunder

Det finns flera metoder för att bedöma kulturhistoriskt värde. Denna rapport har framför allt använt sig av Riksantikvarieämbetets »Plattform för kulturhistorisk värdering« och Axel Unnerbäcks bok »Kulturhistorisk värdering av bebyggelse«. Bedömningen har gjorts utifrån tre nivåer av kulturhistoriskt värde. Nivåerna utgår från arbetssätt som ofta används vid framtagande av Miljökonsekvensbeskrivningar och Järnvägsplaner. Bedömningsgrunderna är följande:

- **Högt värde:** Byggnad som är unik alternativt representativ och berättar om en historisk funktion eller ett sammanhang. Byggnad som i huvudsak är i oförändrat skick och/eller har ett högt arkitektoniskt värde.
- **Måttligt värde:** Byggnad eller miljö som har kvar sin ursprungliga placering, har många detaljer bevarade och som berättar om en historisk funktion eller ett sammanhang. Byggnad som är relativt vanligt förekommande, men viktig för den historiska läsbarheten.
- **Lågt värde:** Byggnad där sammanhanget är otydligt eller har brutits, exempelvis kraftigt ombyggd, men som har ett miljöskapande värde, det vill säga som fyller en funktion i ett sammanhang med andra byggnader.

Kulturhistoriskt värde Västerhöjdsgymnasiet

Byggnadsbeteckning	Byggår	Kulturhistoriskt värde
A	1961	Måttligt
B	1961. Ombyggnader 1980 och 2013.	Måttligt
D	1961. Ombyggt 1992-93	Lågt
E	1961. Ombyggt 1992-93	Lågt
5	1992-93	Kulturhistoriskt värde saknas

Konsekvensbeskrivning

- Planerad tillbyggnad kommer att förläggas till den norra delen av B-huset, vilken kommer att påverka vyn från Badhusgatan.
- Byggnadens historiska värde bedöms inte påverkas av utbyggnaden.
- Tillbyggnaden kommer att påverka det arkitekturhistoriska värdet genom att en ny byggnadskropp adderas till B-huset, i en modern form och med nya material.
- B-husets trapphus i original kommer inte att kunna bevaras med nuvarande utbyggnadsplaner, vilket innebär en negativ påverkan på det kulturhistoriska värdet. En likadan trappa finns bevarad i en annan del av B-huset, dock utan putsad/glasad omfattning.
- A-husets kulturhistoriska värden kommer att påverkas negativt av en eventuell sammanlänkning med B-huset.

Att tänka på vid ändring

Vid förändring bör hänsyn tas till nedanstående punkter:

- Gestaltningen av den nya byggnadskroppen bör ta hänsyn till den ursprungliga byggnadens höjd och volymer.
- Eventuell framtida annan nybyggnation i slänten upp mot skolan bör hållas nere i höjd alternativt få en placering så att Västerhöjdsgymnasiet behåller sin position som landmärke.
- Ursprungliga material och formelement är viktiga att bevara, det gäller de skarpa och raka linjerna, det gula teglet, fönstersättningen samt sockelns skifferplattor.
- De platta taken är ett viktigt karaktärsdrag som bör bevaras. Nya, uppskjutande installationer på taken bör undvikas eller anpassas på så sätt att de helst inte syns från Badhusgatan.
- A-husets position som en solitär bör om möjligt bevaras.
- Tillkommande material kommer att vara viktiga för att det kulturhistoriska värdet bevaras.

Källor

TRYCKTA KÄLLOR

Carlsson, Carina (red): *Moderna monument — från vardagligt till storslaget. Bebyggelse i Västra Götaland 1930–1980*, Länsstyrelsen Västra Götalands län, Västra Götalandsregionen, Bohusläns museum, Västergötlands museum och Göteborgs stadsmuseum, 2016

Högre Tekniska läroverket i Skövde. Redogörelse, läsåret 1960–1961 (första verksamhetsåret), Skövde Tekniska gymnasiet i Skövde, katalog läsåret 1962–1963, Skövde

Tekniska gymnasiet och tekniska fackskolan i Skövde, katalog lärsåret 1963–1964, Skövde

OTRYCKTA KÄLLOR

Centrala Skövde. Fördjupning av översiktsplanen, Skövde kommun, laga kraft 2016-06-28

Förslag till ändring av stadsplan för del av Kullagärdet i Skövde stad, Skövde kommun, 1960

Jonsson, Kristian, Lindman, Maja: *Kunskapsbyggen. Kulturhistorisk inventering av Göteborgs skolhus från åren 1950–2000*, Göteborgs stadsmuseum 2021

Underlag till kulturmiljöprogram för Skövde kommun, Skövde stad del 1 och 2, Västergötlands museum, Skövde kommun och Västra Götalandsregionen, 2011, reviderad 2012-02-16

ARKIV

Skövde kommun: Ritningsarkiv, ortofoton

Skövde stadsmuseum: Bildarkiv

